

Drei Zinnen Dolomiten – Mai 2020-Oktober 2020

Das Wichtigste auf einen Blick



Ankünfte

256.634

↑↓ -22,5%



Übernachtungen

1.163.431

↑↓ -18,3%



Aufenthaltsdauer¹

4,5

↑↓ +0,23



Bruttoauslastung²

39,2%

↑↓ -9,2%



Betriebe

658

↑↓ +2,2%



Betten

16.119

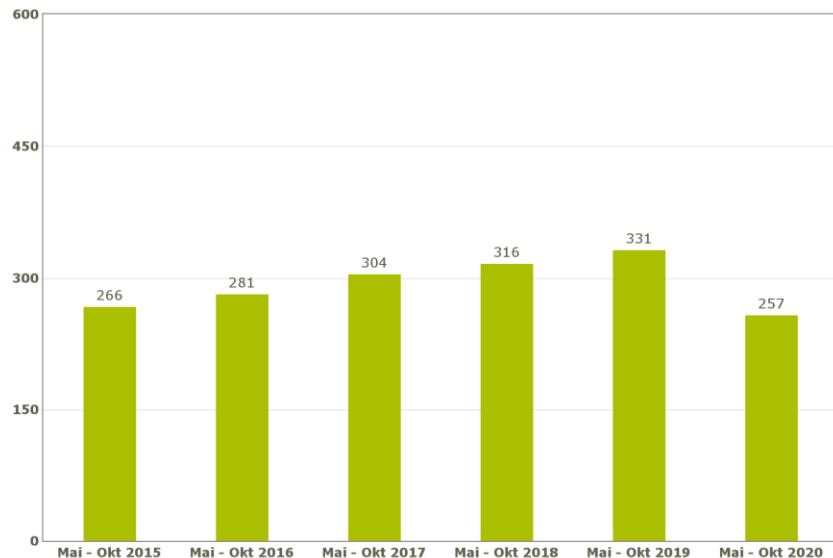
↑↓ +0,7%

¹Aufenthaltsdauer in Nächten.

²Die Bruttoauslastung gibt den Auslastungsgrad aller theoretisch verfügbarer Betten in diesem Monat an.

Entwicklung der Ankünfte und Übernachtungen

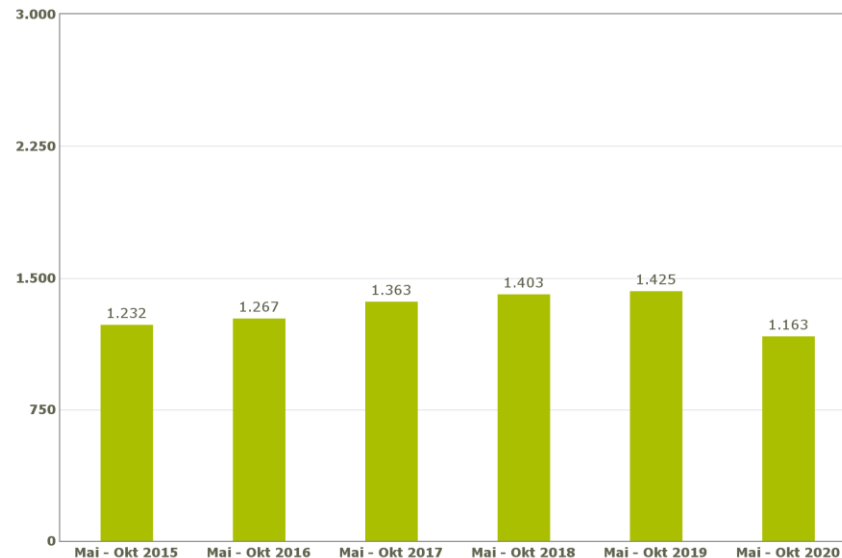
Ankünfte in Tausend



	Mai - Okt 2016	Mai - Okt 2017	Mai - Okt 2018	Mai - Okt 2019	Mai - Okt 2020
--	----------------	----------------	----------------	----------------	----------------

Veränderung zur Vorperiode	5,4%	8,3%	3,8%	5,0%	-22,5%
----------------------------	------	------	------	------	--------

Übernachtungen in Tausend

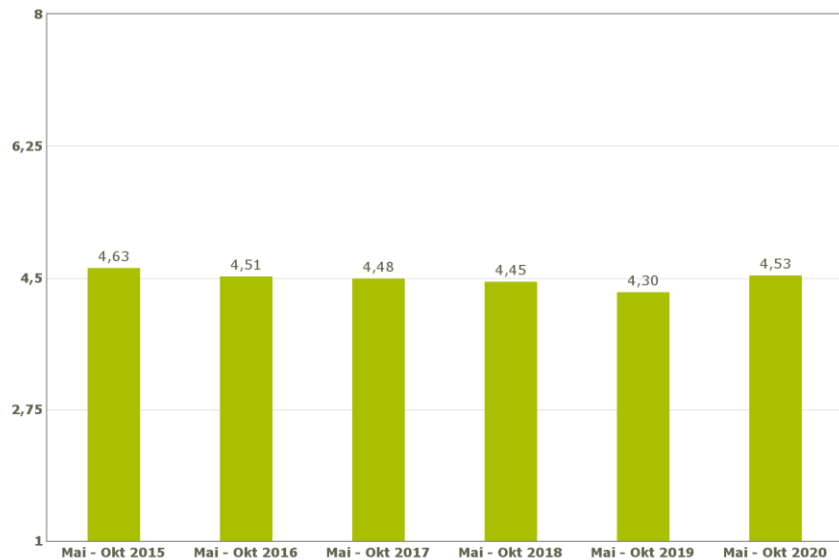


	Mai - Okt 2016	Mai - Okt 2017	Mai - Okt 2018	Mai - Okt 2019	Mai - Okt 2020
--	----------------	----------------	----------------	----------------	----------------

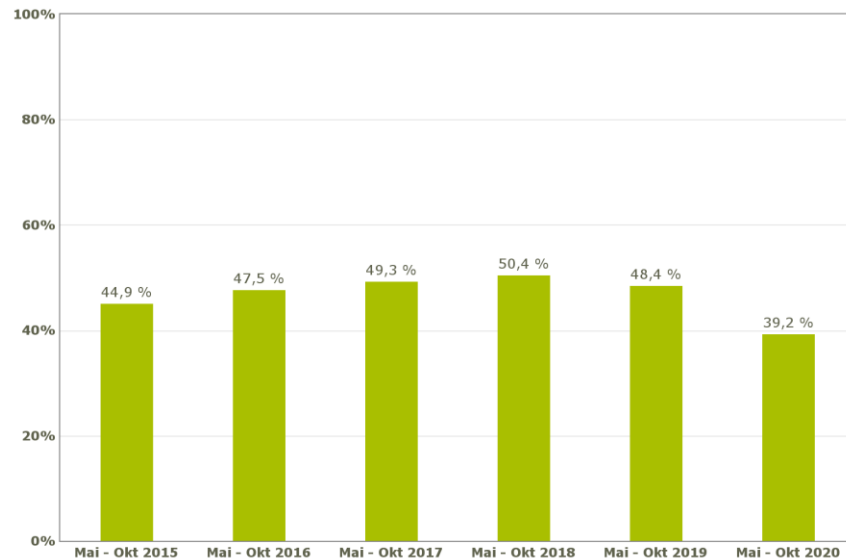
Veränderung zur Vorperiode	2,8%	7,6%	2,9%	1,5%	-18,3%
----------------------------	------	------	------	------	--------

Entwicklung der Aufenthaltsdauer und Bruttoauslastung

Aufenthaltsdauer



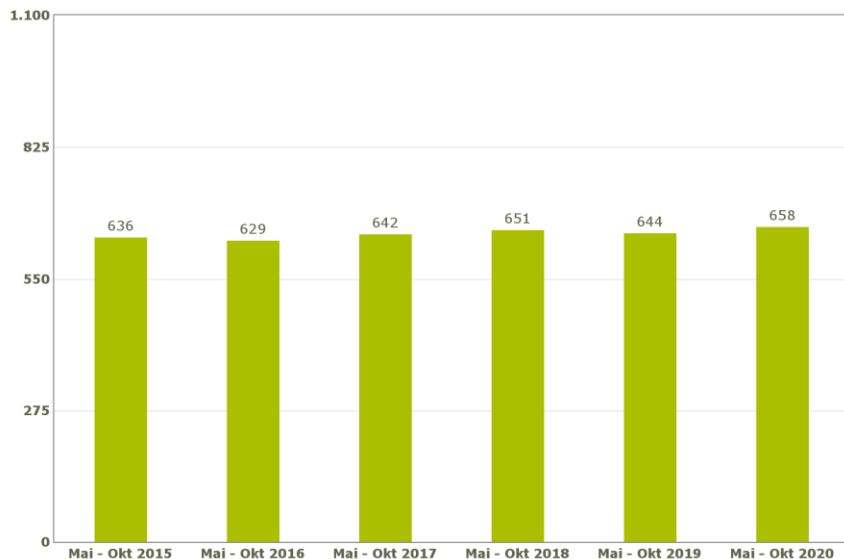
Bruttoauslastung



Entwicklung der Betriebe und Betten



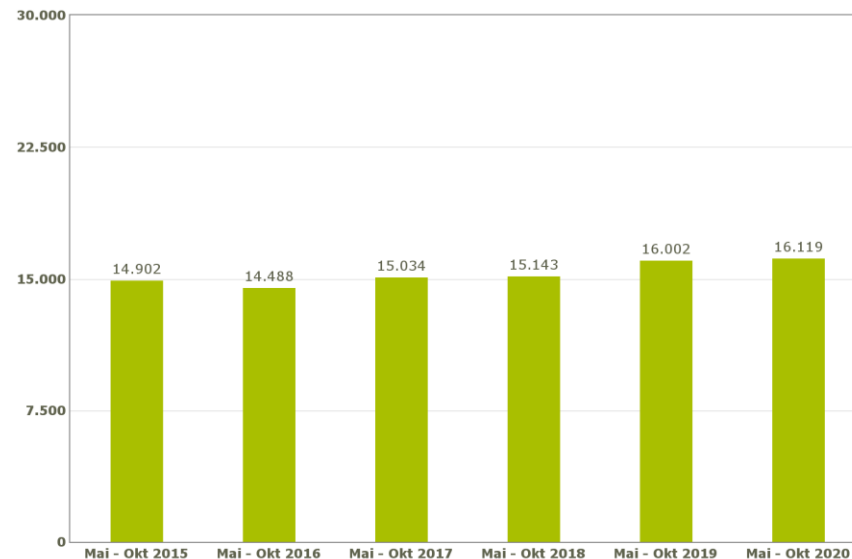
Betriebe



Mai - Okt 2016 Mai - Okt 2017 Mai - Okt 2018 Mai - Okt 2019 Mai - Okt 2020

Veränderung zur Vorperiode -1,1% 2,1% 1,4% -1,1% 2,2%

Betten

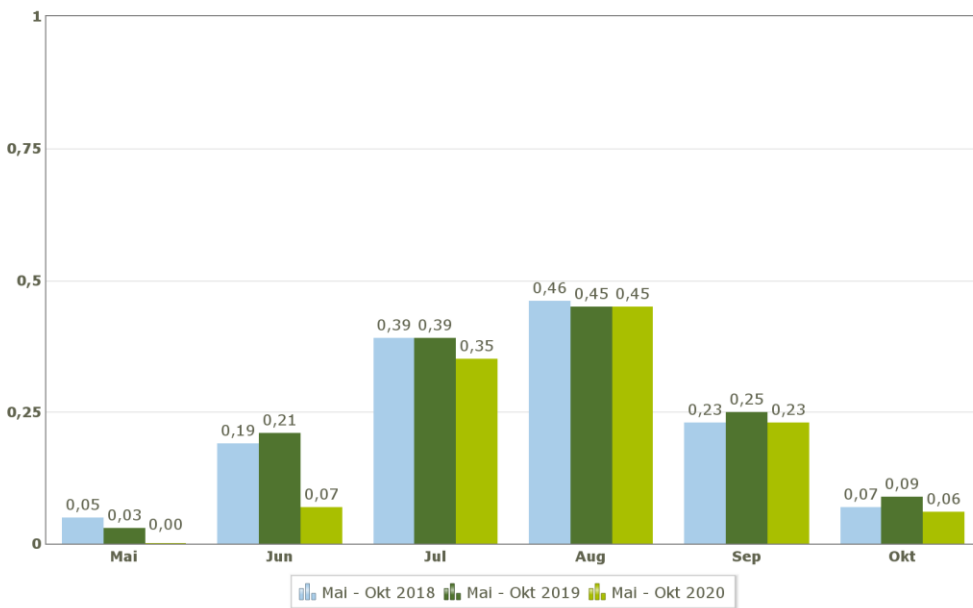


Mai - Okt 2016 Mai - Okt 2017 Mai - Okt 2018 Mai - Okt 2019 Mai - Okt 2020

Veränderung zur Vorperiode -2,8% 3,8% 0,7% 5,7% 0,7%

Entwicklung der Übernachtungen

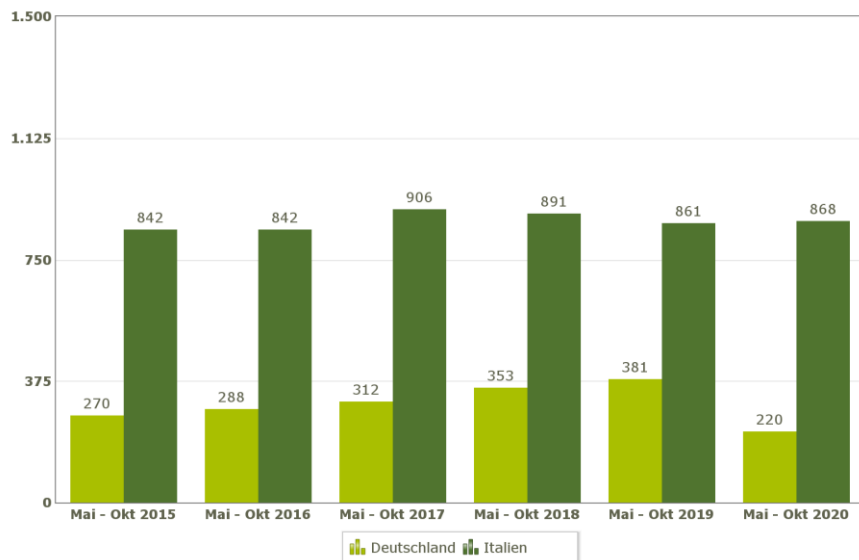
Übernachtungen in Millionen



Drei Zinnen Dolomiten - Veränderungsrate zur Vorperiode

	Mai	Jun	Jul	Aug	Sep	Okt
Mai - Okt 2019	-40,0%	10,5%	0,0%	-2,2%	8,7%	28,6%
Mai - Okt 2020	-100,0%	-66,7%	-10,3%	0,0%	-8,0%	-33,3%

Übernachtungen deutscher und italienischer Gäste in Tausend

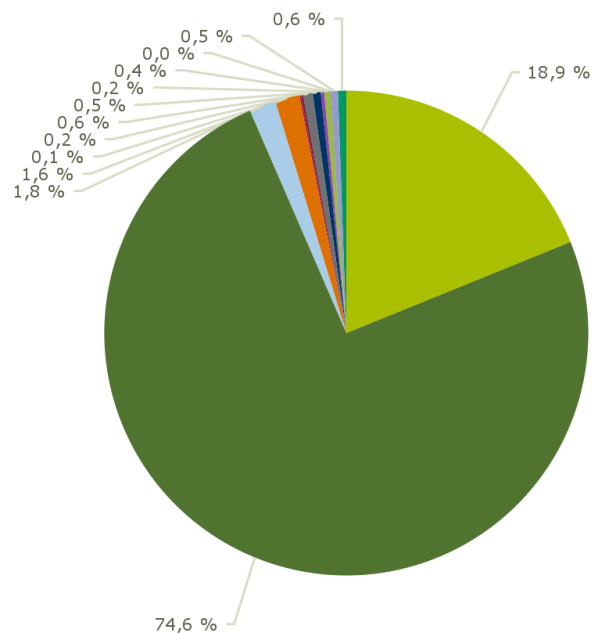


	Mai - Okt 2016	Mai - Okt 2017	Mai - Okt 2018	Mai - Okt 2019	Mai - Okt 2020
Deutschland	6,6%	8,5%	13,1%	7,9%	-42,4%
Italien	-0,0%	7,6%	-1,6%	-3,4%	0,8%

Die Märkte im Überblick

Mai 2020-Oktober 2020

Übernachtungen



	Ankünfte	Übernachtungen	Anteil	Veränderungsrate	Durchschnittliche Aufenthaltsdauer
Deutschland	50.222	219.463	18,9%	-42,4	4,37
Italien	181.390	868.097	74,6%	0,8	4,79
Schweiz	5.517	20.614	1,8%	-48,8	3,74
Österreich	7.306	18.920	1,6%	-47,7	2,59
Niederlande	2.317	7.316	0,6%	-38,6	3,16
Belgien	2.053	6.320	0,5%	-29,4	3,08
Frankreich	2.172	4.794	0,4%	-53,0	2,21
Ver. Königreich	732	2.604	0,2%	-74,9	3,56
Tschechien	547	1.770	0,2%	-75,0	3,24
Polen	444	1.282	0,1%	-55,7	2,89
USA	406	1.021	0,1%	-87,0	2,51
Dänemark	144	290	0,0%	-85,5	2,01
Schweden	111	236	0,0%	-83,2	2,13
Russland	92	179	0,0%	-93,0	1,95
Norwegen	38	117	0,0%	-93,7	3,08
Restl. Europa	1.602	4.941	0,4%	-71,8	3,08
Restl. Welt	1.541	5.467	0,5%	-75,2	3,55
Insgesamt	256.634	1.163.431	100,0%	-18,3	4,53

Entwicklung der Märkte über 5 Jahre Mai 2020-Oktober 2020

	Absolute Entwicklung der Übernachtungen	Durchschnittliche Wachstumsrate der Ankünfte in %	Durchschnittliche Wachstumsrate der Übernachtungen in %
Belgien	-2.198	1,5%	-7,7%
Dänemark	-1.434	-89,2%	-115,4%
Deutschland	-50.386	-6,9%	-8,1%
Frankreich	-2.820	-16,1%	-17,2%
Italien	+25.674	1,2%	0,5%
Niederlande	-3.538	-5,6%	-10,9%
Österreich	-6.393	-10,2%	-11,6%
Polen	-38	-7,5%	-11,1%
Russland	-1.078	-199,3%	-255,4%
Schweden	-1.682	-92,0%	-106,5%
Schweiz	-4.582	-8,6%	-10,3%
Tschechien	-2.633	-43,9%	-52,6%
Ver. Königreich	-4.795	-57,2%	-53,2%
Restl. Europa	-7.232	-42,2%	-44,4%
USA	-2.532	-150,7%	-119,6%
Restl. Welt	-1.675	-84,2%	-42,5%

Die Unterkunfts-kategorien im Überblick Mai 2020-Oktober 2020

	Übernachtungen	Veränderungsrate	Veränderungsrate Vergleichszeitraum vor 5 Jahren	Auslastung	Veränderung in Prozentpunkten	Veränderung in Prozentpunkten Vergleichszeitraum vor 5 Jahren	Bedeutungswert
Hotel o.ä.Betr., Kat. 5/4-Stern	158.836	-21,8%	-8,7%	47,1%	-16,5	-12,0	13,7%
Hotel o.ä.Betr., Kat. 3-Stern	292.054	-23,7%	-14,8%	45,4%	-12,2	-4,9	25,1%
Hotel o.ä.Betr., Kat. 2/1-Stern	68.126	-18,1%	-19,5%	29,2%	-7,0	-4,0	5,9%
Ferienwhg/-haus	160.597	-11,1%	5,3%	44,9%	-6,1	0,9	13,8%
Camping	172.742	-18,4%	2,6%	35,1%	-7,9	-15,0	14,8%
Privatquartier	133.010	-5,5%	7,7%	37,0%	-3,3	1,2	11,4%
Bauernhof	134.600	-7,6%	14,3%	47,0%	-6,0	0,2	11,6%
Sonstige	43.466	-43,3%	-36,9%	17,0%	-12,6	-12,7	3,7%

Der **Bedeutungswert** gibt den Anteil der Übernachtung der jeweiligen Unterkunftsart an den gesamten Übernachtungen an.